

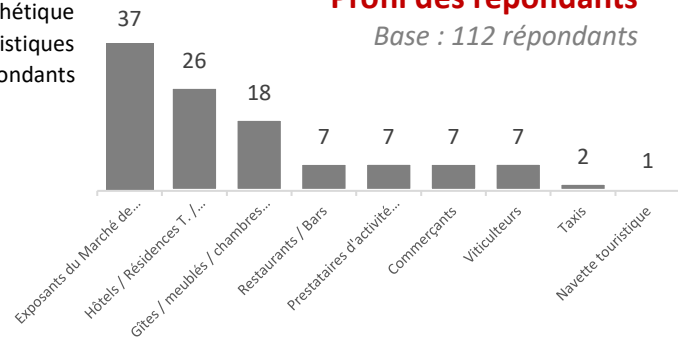
COLMAR FETE LE PRINTEMPS 2022 / BULLETIN DE CONJONCTURE N°4

1^{er} au 30 avril 2022

Les enquêtes de conjoncture sont des enquêtes qualitatives qui offrent une vue synthétique d'une opinion au mois le mois. Obtenues très rapidement, plus tôt que les statistiques quantitatives, leur qualité dépend de la mobilisation du panel cible. Merci aux 112 répondants de Colmar et sa région ayant répondu à cette vague d'enquête conjoncturelle.

Profil des répondants

Base : 112 répondants



Qualité de la représentativité :

- Hôtels / RT / AJ / C.
- Meublés /gîtes
- Exposants Mdp
- Prestataires d'activités
- Tspts touristiques
- Restaurants
- Viticulteurs
- Commerces

PERCEPTION DES HEBERGEMENTS TOURISTIQUES, COMMERCE ET ACTIVITES

SATISFACTION VIS-A-VIS DE LA FREQUENTATION

La fréquentation pour le mois d'avril 2022 est jugée satisfaisante par 77% des répondants.

Plutôt satisfait ; 48%



Base : 73 répondants

EVOLUTION DE LA FREQUENTATION

La fréquentation pour le mois d'avril 2022 est jugée stable à supérieure par rapport au mois d'avril 2019 par 62% des répondants.

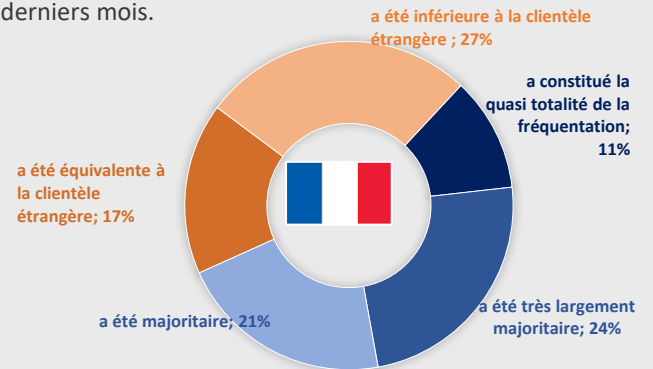
Stable 36%



Base : 70 répondants

PART DE LA FREQUENTATION FRANÇAISE

Le constat d'un retour de la clientèle internationale est net. Les Français ont constitué la clientèle principale de 56% des établissements : un indicateur en baisse par rapport à ces derniers mois.



Base : 71 répondants

PRINCIPALES CLIENTELES INTERNATIONALES

- 1 Allemagne
- 4 Espagne
- 2 Suisse
- 5 USA / Canada
- 3 Belgique
- 6 Pays-Bas // Italie

Base : 73 répondants

TAUX D'OCCUPATION MOYENS ESTIMES

62%

HOTELS

Min : 25% / Max : 86%

Base : 21 répondants

ND

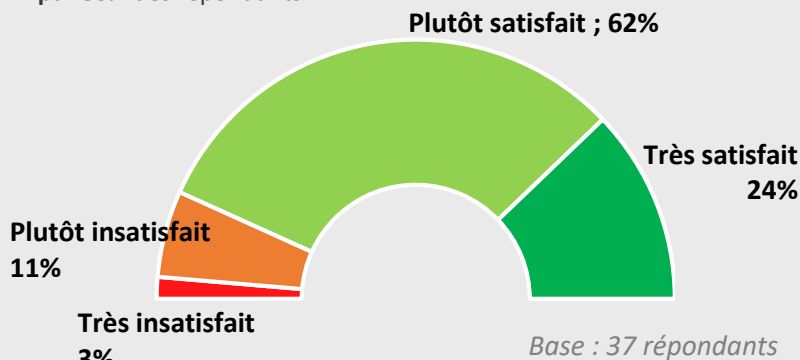
MEUBLES

Source Conj. non significative
Source Air Dna à Colmar
non disponible encore

PERCEPTION DES EXPOSANTS DES MARCHES DE PRINTEMPS

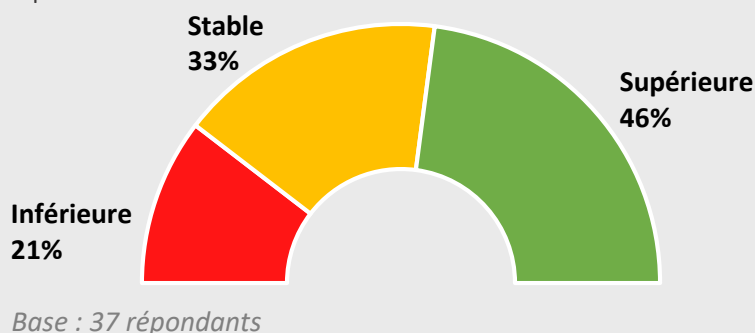
SATISFACTION VIS-A-VIS DE LA FREQUENTATION

La fréquentation pour le mois d'avril 2022 est jugée **satisfaisante** par **86%** des répondants.



EVOLUTION DE LA FREQUENTATION

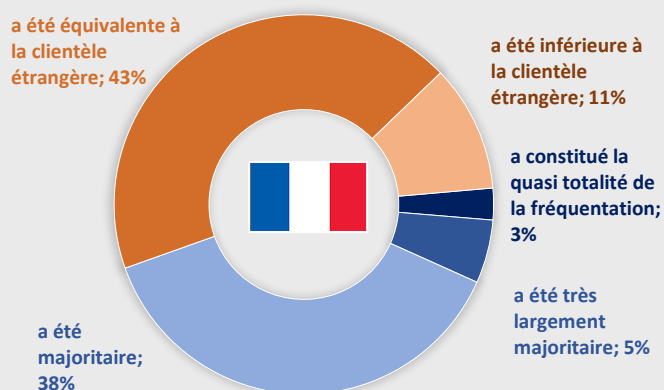
La fréquentation pour le mois d'avril 2022 est jugée **stable** à **supérieure** par rapport au mois d'avril 2019 par **79%** des répondants.



PART DE LA FREQUENTATION FRANÇAISE

54% des répondants estiment que la part des clients Français a été équivalente ou inférieure à la proportion des clientèles internationales.

Base : 37 répondants



PRINCIPALES CLIENTELES INTERNATIONALES

Base : 37 répondants

- | | |
|-------------|----------------|
| 1 Allemagne | 4 Italie |
| 2 Suisse | 5 Espagne |
| 3 Belgique | 6 USA / Canada |

AUX COMPTOIRS DE L'OFFICE DE TOURISME

Le volume de demandes de renseignements est en baisse par rapport à avril 2019 (-24%). 55% des demandes de renseignements aux comptoirs proviennent de l'international. 13 départs de visites guidées ont eu lieu avec un taux de remplissage de 75%. La présence du chalet "Point I" au milieu des Marchés de Printemps a été bien accueillie au niveau des visiteurs des exposants mais aussi des Colmariens.

Origine des demandes de renseignements aux comptoirs

France (45%)

International (55%)

1	Grand Est	26%
2	Ile-de-France	19%
3	Auvergne-Rhône-Alpes	12%
4	Hauts-de-France	10%
5	Bourgogne-Fr.-Comté	7%

1	Allemagne	45%
2	Belgique	11%
3	Espagne	11%
4	Suisse	8%
5	Italie	4%

ANALYSE

La hausse de fréquentation par rapport à avril 2019 a été largement ressentie par l'ensemble du tissu touristique. Cette perception de hausse s'est avérée légèrement plus importante du côté des exposants des Marchés de Printemps. Le positionnement de la manifestation sur la période des vacances de la zone B s'avère positif. Le retour des clientèles allemandes est unanimement salué, de même que celui des clientèles suisses.

FACTEURS EXPLICATIFS

d'après les répondants

- LEVÉE DES RESTRICTIONS COVID
- MÉTÉO FAVORABLE
- VACANCES SCOLAIRES
- DECORS ET ANIMATIONS EN VILLE

Insolite :

L'EFFET SCHMOUTZI

Plus de 80 retombées presse (national, PQR, international) ont été comptabilisées en lien avec la triste mésaventure de la mascotte des Marchés.